

---

---

## ผลการปฏิบัติตามมาตรการป้องกัน และแก้ไขผลกระทบสิ่งแวดล้อม

## บทที่ 2

### การติดตามตรวจสอบการปฏิบัติตามมาตรการป้องกันและแก้ไขผลกระทบสิ่งแวดล้อม

#### 2.1 การดำเนินการ

บริษัท ยูนิเทค แอนนาลิสต์ แอนด์ เอ็นจิเนียริ่ง คอนซัลแตนท์ จำกัด ได้ดำเนินการติดตามตรวจสอบผลการปฏิบัติตามมาตรการป้องกันและแก้ไขผลกระทบสิ่งแวดล้อมในระยะดำเนินการรถไฟฟ้าฟ้ามหานคร สายเฉลิมรัชมงคล (สายสีน้ำเงินส่วนต่อขยาย ช่วงหัวลำโพง-บางแค) ของการรถไฟฟ้าขนส่งมวลชนแห่งประเทศไทย (รฟม.) และบริษัท ทางด่วนและรถไฟฟ้ากรุงเทพ จำกัด (มหาชน) ในระหว่างเดือนมกราคม-มิถุนายน พ.ศ. 2566 โดยวิธี Walk-Through Survey ตรวจสอบเอกสารที่เกี่ยวข้องและถ่ายภาพประกอบตามมาตรการฯ ระยะดำเนินการในด้านต่างๆ

#### 2.2 ผลการติดตามตรวจสอบการปฏิบัติตามมาตรการฯ

ผลการติดตามตรวจสอบการปฏิบัติตามมาตรการป้องกันและแก้ไขผลกระทบสิ่งแวดล้อมในระยะดำเนินการ รถไฟฟ้าฟ้ามหานคร สายเฉลิมรัชมงคล (สายสีน้ำเงินส่วนต่อขยาย ช่วงหัวลำโพง-บางแค) ของการรถไฟฟ้าขนส่งมวลชนแห่งประเทศไทย (รฟม.) และบริษัท ทางด่วนและรถไฟฟ้ากรุงเทพ จำกัด (มหาชน) รายละเอียดการปฏิบัติแสดงในตารางที่ 2-1 และตารางที่ 2-2

**ตารางที่ 2-1 ผลการปฏิบัติตามมาตรการป้องกันและแก้ไขผลกระทบสิ่งแวดล้อม โครงการรถไฟฟ้าสายสีน้ำเงิน ช่วงหัวลำโพง-บางแค  
(การเพิ่มสถานีเพชรเกษม 48) (ระยะดำเนินการ)**

**ชื่อโครงการ** : รถไฟฟ้ามหานคร สายเฉลิมรัชมงคล (สายสีน้ำเงินส่วนต่อขยาย ช่วงหัวลำโพง-บางแค)  
**เจ้าของโครงการ** : การรถไฟฟ้าขนส่งมวลชนแห่งประเทศไทย (รฟม.)  
**ผู้รับสัมปทาน** : บริษัท ทางด่วนและรถไฟฟ้ากรุงเทพ จำกัด (มหาชน)  
**ประเภทโครงการ** : โครงการระบบทางพิเศษตามกฎหมายว่าด้วยการทางพิเศษ หรือโครงการที่มีลักษณะเช่นเดียวกับทางพิเศษหรือระบบขนส่งมวลชนที่ใช้ราง  
**ระยะเวลา** : เดือนกรกฎาคม-มิถุนายน พ.ศ. 2566

องค์ประกอบทางด้านสิ่งแวดล้อม	มาตรการป้องกันและแก้ไขผลกระทบสิ่งแวดล้อม	รายละเอียดการปฏิบัติงาน	ปัญหาอุปสรรคที่ไม่สามารถปฏิบัติตามมาตรการและแนวทางแก้ไข
1. คุณภาพอากาศ	1) รฟม. ประสานกับ กทม. และหน่วยงานที่เกี่ยวข้องในการซ่อมบำรุงทาง และรักษาความสะอาดบนถนน บริเวณได้แนวเส้นทางของโครงการ โดยเฉพาะได้พื้นที่สถานีรถไฟฟ้า โดยจัดให้มีการใช้รถดูดฝุ่นในการดูดฝุ่นออกจากถนน	- การรถไฟฟ้าขนส่งมวลชนแห่งประเทศไทย (รฟม.) และ บริษัท ทางด่วนและรถไฟฟ้ากรุงเทพ จำกัด (มหาชน) มีแผนรองรับในการติดตามตรวจสอบสถานการณ์ กทม. และหน่วยงานที่เกี่ยวข้องในการซ่อมบำรุงทาง และรักษาความสะอาดบนถนนบริเวณได้แนวเส้นทางของโครงการ	-
	2) รฟม. ต้องประสานงานกับเจ้าหน้าที่ตำรวจในพื้นที่เพื่อลดความคับคั่งของการจราจรในพื้นที่โครงการ โดยเฉพาะพื้นที่สถานีรถไฟฟ้ายกระดับ	- การรถไฟฟ้าขนส่งมวลชนแห่งประเทศไทย (รฟม.) ได้ดำเนินการติดตั้งเครื่องหมายและสัญลักษณ์จราจรสำหรับบอกทิศทางและกำหนดความเร็ว เพื่อลดความคับคั่งของการจราจร บริเวณพื้นที่ใกล้สถานีรถไฟฟ้า รวมทั้งได้มีการประสานงานกับเจ้าหน้าที่ตำรวจในท้องที่เพื่อจัดการจราจรในพื้นที่โดยรอบสถานีรถไฟฟ้า (รูปที่ 2-1 และรูปที่ 2-2)	-

## ตารางที่ 2-1 (ต่อ) ผลการปฏิบัติตามมาตรการป้องกันและแก้ไขผลกระทบสิ่งแวดล้อม โครงการไฟฟ้าสายสีน้ำเงิน ช่วงหัวลำโพง-บางแค (การเพิ่มสถานีเพชรเกษม 48) (ระยะดำเนินการ)

องค์ประกอบทาง ด้านสิ่งแวดล้อม	มาตรการป้องกันและแก้ไขผลกระทบสิ่งแวดล้อม	รายละเอียดการปฏิบัติงาน	ปัญหาอุปสรรค ที่ไม่สามารถปฏิบัติตาม มาตรการ และแนวทางแก้ไข
1. คุณภาพอากาศ (ต่อ)	3) ติดตั้งสถานีติดตามตรวจสอบคุณภาพอากาศ อย่างต่อเนื่อง ในกรณีที่เกิดการตรวจวัดมีค่าใกล้เคียง หรือสูงกว่าค่ามาตรฐาน ให้ทำการติดตั้งพัดลมดูด อากาศได้สถานีรถไฟ เพื่อลดการสะสมของมลสาร ในพื้นที่และติดตามตรวจสอบคุณภาพอากาศ อย่างต่อเนื่อง	- บริษัท ทางด่วนและรถไฟฟ้ากรุงเทพ จำกัด (มหาชน) ได้ดำเนินการติดตามตรวจสอบคุณภาพอากาศ ประจำ ทุก 3 เดือน ตามที่รายงานการศึกษาค่าผลกระทบ สิ่งแวดล้อมของโครงการกำหนดไว้ โดยได้ดำเนินการ ในเดือนมกราคม และเดือนเมษายน พ.ศ 2566 ซึ่งผล การติดตามตรวจสอบดังกล่าวทุกตัวชี้วัดมีค่าเป็นไปตาม มาตรฐานที่กำหนดและมีค่าต่ำกว่าค่ามาตรฐานกำหนด รายละเอียดแสดงในบทที่ 3 หัวข้อ 3.3 และในกรณีที่เกิด การติดตามตรวจสอบคุณภาพอากาศมีค่าใกล้เคียงหรือ สูงกว่าค่ามาตรฐาน ทางบริษัทฯ จะดำเนินการติดตั้ง พัดลมดูดอากาศบริเวณใต้สถานีรถไฟ เพื่อลดการ สะสมของมลสารในพื้นที่ และติดตามตรวจสอบคุณภาพ อากาศอย่างต่อเนื่อง	-
	4) กรณีที่มีมลพิษทางอากาศได้สถานี มีค่าสูงกว่า มาตรฐานกำหนดให้ติดตั้งพัดลมพ่นน้ำได้สถานี เพื่อให้ ละอองน้ำจับกับมลพิษทางอากาศ และพ่นน้ำให้ตกลงมา ที่พื้น หรือวิธีอื่นที่เหมาะสม	- ในกรณีที่ผลการติดตามตรวจสอบคุณภาพอากาศ บริเวณใต้สถานีรถไฟมีค่าสูงกว่ามาตรฐานกำหนด บริษัท ทางด่วนและรถไฟฟ้ากรุงเทพ จำกัด (มหาชน) จะดำเนินการติดตั้งพัดลมพ่นน้ำบริเวณใต้สถานี รถไฟ เพื่อให้ละอองน้ำจับกับมลพิษทางอากาศ และ พ่นน้ำให้ตกลงมาที่พื้น หรือหาแนวทางการป้องกันวิธีอื่นที่ เหมาะสม	-

**ตารางที่ 2-1 (ต่อ) ผลการปฏิบัติตามมาตรการป้องกันและแก้ไขผลกระทบสิ่งแวดล้อมโครงการไฟฟ้าสายสีน้ำเงิน ช่วงหัวลำโพง-บางแค  
(การเพิ่มสถานีเพชรเกษม 48) (ระยะดำเนินการ)**

องค์ประกอบทาง ด้านสิ่งแวดล้อม	มาตรการป้องกันและแก้ไขผลกระทบสิ่งแวดล้อม	รายละเอียดการปฏิบัติงาน	ปัญหาอุปสรรค ที่ไม่สามารถปฏิบัติตาม มาตรการ และแนวทางแก้ไข
1. คุณภาพอากาศ (ต่อ)	5) ประสานงานตำรวจท้องที่ให้มีการจัดการจราจรบริเวณใต้สถานีรถไฟ และบนถนนเพชรเกษมให้มีความคล่องตัว	- การรถไฟฯขนส่งมวลชนแห่งประเทศไทย (รฟม.) ได้ดำเนินการติดตั้งเครื่องหมยและสัญลักษณ์จราจร สำหรับบ่งบอกทิศทางและกำหนดความเร็วเพื่อลดความคับคั่งของการจราจร บริเวณพื้นที่ใกล้สถานีรถไฟฯ และบนถนนเพชรเกษม รวมทั้งได้มีการประสานงานกับเจ้าหน้าที่ตำรวจในท้องที่ เพื่อจัดการจราจรตามพื้นที่แนวเส้นทางรถไฟฯ และพื้นที่ใต้สถานีรถไฟฯ ระยะดับ (รูปที่ 2-1 ถึง รูปที่ 2-2)	-
	6) ปลุกต้นไม้ใต้สถานีรถไฟฟาลดการแพร่กระจายมลพิษใต้สถานี	- บริษัท ทางด่วนและรถไฟฟ้ากรุงเทพ จำกัด (มหาชน) ได้ดำเนินการปลูกต้นไม้บริเวณพื้นที่สถานีรถไฟฯ เพื่อลดการแพร่กระจายมลพิษ (รูปที่ 2-3)	-
2. เสียง	1) ต้องทำการดูแลรักษาระบบรถไฟฟ้าให้อยู่ในสภาพดีอยู่เสมอเพื่อป้องกันเสียงดังจากการเสียดทานของรถกับรางรถไฟฟ้า	- บริษัท ทางด่วนและรถไฟฟ้ากรุงเทพ จำกัด (มหาชน) มีการดูแลรักษาระบบของรถไฟฟ้าให้อยู่ในสภาพดีอย่างสม่ำเสมอ เพื่อป้องกันเสียงดังที่เกิดจากการเสียดทานของรถไฟฟ้าและราง (รูปที่ 2-4 และภาคผนวก 2-1)	-
	2) ตรวจสอบซ่อมบำรุงรางรถไฟฟ้าอย่างสม่ำเสมอ	- บริษัท ทางด่วนและรถไฟฟ้ากรุงเทพ จำกัด (มหาชน) มีการตรวจสอบซ่อมบำรุงรักษารางรถไฟฟ้าอย่างสม่ำเสมอ (รูปที่ 2-5 และภาคผนวก 2-1)	-

ตารางที่ 2-1 (ต่อ) ผลการปฏิบัติตามมาตรการป้องกันและแก้ไขผลกระทบสิ่งแวดล้อม โครงการรถไฟฟ้ามหานคร สายสีแดงเข้ม ช่วงหัวลำโพง-บางแค  
(การเพิ่มสถานีเพชรเกษม 48) (ระยะดำเนินการ)

องค์ประกอบทาง ด้านสิ่งแวดล้อม	มาตรการป้องกันและแก้ไขผลกระทบสิ่งแวดล้อม	รายละเอียดการปฏิบัติงาน	ปัญหาอุปสรรค ที่ไม่สามารถปฏิบัติตาม มาตรการและแนวทางแก้ไข
3. ความเสี่ยงต่อเนื่อง	3) รักษาระยะห่างของรางรถไฟฟ้ามหานครให้มีระยะตามที่ ออกแบบ	- บริษัท ทางด่วนและรถไฟฟ้ากรุงเทพ จำกัด (มหาชน) จัดให้มีการรักษาระยะห่างของรถไฟฟ้าให้เป็นไปตาม ระยะที่ออกแบบ (ภาคผนวก 2-2)	-
	1) กรณีที่คาดว่าจะมีความเสียหายต่ออาคารที่เกิดจากการ ดำเนินการหรือได้รับร้องเรียนเรื่องความสั่นสะเทือน ต้องจัดผู้เชี่ยวชาญเข้าไปสำรวจและหาแนวทางแก้ไข โดยด่วน	- ในกรณีที่มีความเสียหายต่ออาคารที่เกิดจากการ ดำเนินการหรือได้รับร้องเรียนเรื่องความสั่นสะเทือน บริษัท ทางด่วนและรถไฟฟ้ากรุงเทพ จำกัด (มหาชน) จะจัดให้ผู้เชี่ยวชาญเข้าไปสำรวจ และดำเนินการหา แนวทางแก้ไขโดยด่วน (ภาคผนวก 2-3)	-
4. อุทกวิทยา	1) พื้นพื้นที่ก่อสร้างและใช้ที่ดิน อย่างเหมาะสมดูแล รักษาพื้นที่ที่ปกคลุม และระบบระบายน้ำที่เกี่ยวข้องอย่าง สม่ำเสมอ	- บริษัท ทางด่วนและรถไฟฟ้ากรุงเทพ จำกัด (มหาชน) มีการดูแลรักษาพื้นที่ที่ปกคลุม และระบบระบายน้ำที่ เกี่ยวข้องบริเวณสถานีรถไฟฟ้าอย่างสม่ำเสมอ เพื่อ ประสิทธิภาพในการระบาย (รูปที่ 2-6)	-
	2) ดูแลทำความสะอาดพื้นที่ก่อสร้างโครงการฯ	- บริษัท ทางด่วนและรถไฟฟ้ากรุงเทพ จำกัด (มหาชน) จัดให้มีเจ้าหน้าที่ดูแลทำความสะอาดพื้นที่โดยรอบสถานี รถไฟฟ้าอย่างสม่ำเสมอ (รูปที่ 2-7)	-
5. คุณภาพน้ำผิวดิน	1) จัดให้มีห้องสุขาที่ถูกต้องลักษณะที่สถานีรถไฟฟ้า ทุกแห่ง	- การรถไฟฟ้ามหานครขนส่งมวลชนแห่งประเทศไทย (รฟม.) มีการออกแบบ และก่อสร้างห้องสุขาที่ถูกต้องลักษณะ ที่สถานีรถไฟฟ้าทุกแห่ง (รูปที่ 2-8)	-

ตารางที่ 2-1 (ต่อ) ผลการปฏิบัติตามมาตรการป้องกันและแก้ไขผลกระทบสิ่งแวดล้อม โครงการรถไฟฟ้าสายสีเงิน ช่วงหัวลำโพง-บางแค  
(การเพิ่มสถานีเพชรเกษม 48) (ระยะดำเนินการ)

องค์ประกอบทาง ด้านสิ่งแวดล้อม	มาตรการป้องกันและแก้ไขผลกระทบสิ่งแวดล้อม	รายละเอียดการปฏิบัติงาน	ปัญหาอุปสรรค ที่ไม่สามารถปฏิบัติตาม มาตรการและแนวทางแก้ไข
5. คุณภาพน้ำผิวดิน (ต่อ)	-	- บริษัท ทางด่วนและรถไฟฟ้ากรุงเทพ จำกัด (มหาชน) จัดให้มีเจ้าหน้าที่ดูแลรักษาห้องสุขาให้มีสภาพดีอยู่เสมอ (ภาคผนวก 2-4)	
	2) มีการบำบัดน้ำเสียประจําสถานที่ก่อสร้างหลักสุขาภิบาล ก่อนปล่อยลงสู่แหล่งน้ำสาธารณะตลอดจนตรวจสอบ และดูแลประสิทธิภาพการทำงานของระบบบำบัด น้ำเสียอย่างสม่ำเสมอ	- การรถไฟฟ้าขนส่งมวลชนแห่งประเทศไทย (รฟม.) ได้จัดให้มีการออกแบบและก่อสร้างระบบบำบัดน้ำเสีย ประจําสถานียรถไฟฟ้าทุกสถานที่ก่อสร้างหลักสุขาภิบาลก่อน ปล่อยลงสู่แหล่งน้ำสาธารณะ (รูปที่ 2-9)  - บริษัท ทางด่วนและรถไฟฟ้ากรุงเทพ จำกัด (มหาชน) ได้จัดให้มีวิศวกรทำหน้าที่ตรวจสอบ และดูแล ประสิทธิภาพการทำงานของระบบบำบัดน้ำเสียประจํา สถานีรถไฟฟ้าอย่างสม่ำเสมอ (รูปที่ 2-10 ภาคผนวก 2-5 และ ภาคผนวก 2-6)	-
6. การใช้ประโยชน์ ที่ดิน	1) ปรับปรุงเมืองรวมกรุงเทพมหานครและมีการบังคับใช้ ผังเมืองอย่างเคร่งครัด	- บริษัท ทางด่วนและรถไฟฟ้ากรุงเทพ จำกัด (มหาชน) จะดำเนินการภายใต้ผังเมืองรวมกรุงเทพมหานคร ที่มีการบังคับใช้อย่างเคร่งครัด	-
7. การคมนาคม	1) จัดทางข้ามจากฟากหนึ่งไปยังอีกฟากหนึ่งของแนว รถไฟฟ้ายกระดับ	- การรถไฟฟ้าขนส่งมวลชนแห่งประเทศไทย (รฟม.) ได้จัด ให้มีการออกแบบและก่อสร้างทางข้าม (Sky Walk) จากฟากหนึ่งไปยังอีกฟากหนึ่งของแนวรถไฟฟ้า	-

ตารางที่ 2-1 (ต่อ) ผลการปฏิบัติตามมาตรการป้องกันและแก้ไขผลกระทบสิ่งแวดล้อม ไฟฟ้าสายสีเงิน ช่วงหัวลำโพง-บางแค  
(การเพิ่มสถานีเพชรเกษม 48) (ระยะดำเนินการ)

องค์ประกอบทาง ด้านสิ่งแวดล้อม	มาตรการป้องกันและแก้ไขผลกระทบสิ่งแวดล้อม	รายละเอียดการปฏิบัติงาน	ปัญหาอุปสรรค ที่ไม่สามารถปฏิบัติตาม มาตรการ และแนวทางแก้ไข
	2) จัดให้มีที่กั้นรั้วและป้ายจราจรในจุดที่เหมาะสม	ยกกระจัดบริเวณสถานีรถไฟ เพื่ออำนวยความสะดวก ให้แก่ผู้ใช้บริการ (รูปที่ 2-11)	
		- การรถไฟฯขนส่งมวลชนแห่งประเทศไทย (รฟม.) ได้จัดให้มีที่กั้นรั้ว และป้ายจราจรตามแนวเส้นทาง รถไฟฯในจุดที่เหมาะสม (รูปที่ 2-2)	-
8. การจัดการมูลฝอย	1) จัดภาชนะรองรับมูลฝอย ให้เพียงพอภายในแต่ละสถานี และจัดเตรียมภาชนะรวบรวมขยะมูลฝอยขนาดใหญ่ สำหรับเก็บขยะรวมจากภาชนะรองรับย่อยของแต่ละ สถานี เพื่อรอการเก็บขนไปกำจัดโดยกรุงเทพมหานคร ในกรณีที่เกิดเหตุฉุกเฉินไม่สามารถเก็บขนขยะได้ ทุกวัน โดยมีความจุรวมประมาณ 20 ลบ.ม.	- บริษัท ทางด่วนและรถไฟฟ้ากรุงเทพ จำกัด (มหาชน) ได้จัดเตรียมภาชนะรองรับมูลฝอยภายในสถานีรถไฟฯ ทุกสถานี และมีการรวบรวมมูลฝอยที่เกิดขึ้นในพื้นที่ สถานีรถไฟฯ และจัดเก็บไว้ที่จุดพักมูลฝอยเพื่อรอการ เก็บขนไปกำจัดอย่างสม่ำเสมอ โดยกรุงเทพมหานคร และในกรณีที่กรุงเทพมหานครไม่สามารถเก็บขนขยะได้ ทุกวัน บริษัทฯ ได้จัดให้มีภาชนะรวบรวมมูลฝอยให้ เพียงพอภายในสถานี (รูปที่ 2-12 และ รูปที่ 2-13)	-
9. เศรษฐกิจ-สังคม	1) ให้สิทธิพิเศษแก่ผู้ได้รับผลกระทบโดยตรงในการเข้ามา ประกอบธุรกิจบริเวณสถานี	- บริษัท ทางด่วนและรถไฟฟ้ากรุงเทพ จำกัด (มหาชน) เปิดโอกาสให้ผู้ได้รับผลกระทบโดยตรงจากการเวนคืน เสนอประกอบธุรกิจต่างๆ เช่น ขอเช่าพื้นที่ เป็นต้น	-
	2) จัดให้มีระบบความปลอดภัยที่มีประสิทธิภาพ ทั้งบริเวณสถานีรถไฟฯ และบริเวณถนน/ทางเดิน เข้า-ออกสถานีรถไฟฯ	- บริษัท ทางด่วนและรถไฟฟ้ากรุงเทพ จำกัด (มหาชน) ได้จัดให้มีระบบความปลอดภัยที่มีประสิทธิภาพทั้งบริเวณ สถานีรถไฟฯ และบริเวณถนน/ทางเดินเข้า-ออกสถานี รถไฟฯ โดยมีการติดตั้งกล้องวงจรปิดบริเวณพื้นที่ต่างๆ	-



**ตารางที่ 2-1 (ต่อ) ผลการปฏิบัติตามมาตรการป้องกันและแก้ไขผลกระทบสิ่งแวดล้อม โครงการรถไฟฟ้าสายสีน้ำเงิน ช่วงหัวลำโพง-บางแค  
(การเพิ่มสถานีเพชรเกษม 48) (ระยะดำเนินการ)**

องค์ประกอบทาง ด้านสิ่งแวดล้อม	มาตรการป้องกันและแก้ไขผลกระทบสิ่งแวดล้อม	รายละเอียดการปฏิบัติงาน	ปัญหาอุปสรรค ที่ไม่สามารถปฏิบัติตาม มาตรการและแนวทางแก้ไข
		ภายในสถานีรถไฟฟ้า และจัดให้มีเจ้าหน้าที่รักษาความปลอดภัยอำนวยความสะดวก ตรวจสอบความเรียบร้อยและรักษาความปลอดภัยบริเวณสถานีรถไฟฟ้า (รูปที่ 2-15)	
10. คุณค่าความงาม/ ทัศนียภาพ	1) ใช้เทคนิคทางด้านภูมิทัศน์และการปลูกต้นไม้บริเวณจุดที่รถไฟฟ้าเปลี่ยนระดับ	- บริษัท ทางด่วนและรถไฟฟ้ากรุงเทพ จำกัด (มหาชน) มีการดำเนินการใช้เทคนิคทางด้านภูมิทัศน์ และการปลูกต้นไม้บริเวณจุดที่รถไฟฟ้าเปลี่ยนระดับ (รูปที่ 2-14)	-
11. คุณค่าทาง ประวัติศาสตร์และ วัฒนธรรม	1) สถาปัตยกรรมของสถานีรถไฟฟ้า ซึ่งอยู่ในเขต กรุงรัตนโกสินทร์และองค์ประกอบอื่นของสถานี เช่น ทางเข้า ช่องระบายอากาศ การเข้ากันได้กับรูปแบบ ของสถาปัตยกรรมที่มีอยู่โดยรอบ	- การรถไฟฟ้าขนส่งมวลชนแห่งประเทศไทย (รฟม.) ได้ศึกษาและออกแบบสถาปัตยกรรมของสถานีรถไฟฟ้า ซึ่งอยู่ในเขตกรุงรัตนโกสินทร์ และองค์ประกอบอื่นๆ ของสถานี เช่น ทางเข้า ช่องระบายอากาศ ให้เข้ากันได้กับรูปแบบของสถาปัตยกรรมที่มีอยู่โดยรอบ และในอนาคตหากมีการปรับปรุงสิ่งก่อสร้างของสถานีรถไฟฟ้า บริษัท ทางด่วนและรถไฟฟ้ากรุงเทพ จำกัด (มหาชน) จะดำเนินการออกแบบให้เข้ากันได้กับรูปแบบของสถาปัตยกรรมที่มีอยู่โดยรอบ (รูปที่ 2-16)	-

ตารางที่ 2-2 มาตรการป้องกันและแก้ไขผลกระทบสิ่งแวดล้อม โครงการไฟฟ้าสายสินน้ำเงิน ช่วงหัวลำโพง-บางแค (บริเวณศูนย์ซ่อมบำรุง)  
(ระยะดำเนินการ)

ชื่อโครงการ : รถไฟฟ้ามหานคร สายเฉลิมรัชมงคล (สายสินน้ำเงินส่วนต่อขยาย ช่วงหัวลำโพง-บางแค)  
เจ้าของโครงการ : การรถไฟฟ้ามหานครส่วนขนส่งแห่งประเทศไทย (รฟม.)  
ผู้รับสัมปทาน : บริษัท ทางด่วนและรถไฟฟ้ากรุงเทพ จำกัด (มหาชน)  
ประเภทโครงการ : โครงการระบบทางพิเศษตามกฎหมายว่าด้วยการทางพิเศษ หรือโครงการที่มีลักษณะเช่นเดียวกับทางพิเศษหรือระบบขนส่งมวลชนที่ใช้ราง  
ระยะเวลา : เดือนกรกฎาคม-มิถุนายน พ.ศ. 2566

องค์ประกอบทาง ด้านสิ่งแวดล้อม	มาตรการป้องกันและแก้ไขผลกระทบสิ่งแวดล้อม	รายละเอียดการปฏิบัติงาน	ปัญหาอุปสรรคที่ไม่สามารถ ปฏิบัติตามมาตรการ และ แนวทางแก้ไข
1. คุณภาพอากาศ	1) กำหนดความเร็วรถยนต์ภายในศูนย์ซ่อมบำรุงใหม่ ความเร็วไม่เกิน 30 กิโลเมตรต่อชั่วโมง	- บริษัท ทางด่วนและรถไฟฟ้ากรุงเทพ จำกัด (มหาชน) ได้ดำเนินการติดตั้งป้ายกำหนดความเร็วรถยนต์ภายใน ศูนย์ซ่อมบำรุงให้มีความเร็วไม่เกิน 30 กิโลเมตรต่อ ชั่วโมง (รูปที่ 2-17)	-
	2) กำหนดห้ามติดเครื่องยนต์ขณะจอดภายในศูนย์ซ่อม บำรุง	- บริษัท ทางด่วนและรถไฟฟ้ากรุงเทพ จำกัด (มหาชน) ได้ดำเนินการติดตั้งป้ายกำหนดห้ามติดเครื่องยนต์ขณะ จอดภายในพื้นที่ศูนย์ซ่อมบำรุง (รูปที่ 2-18)	-
2. เสียง	1) กำหนดความเร็วช่วงรถไฟฟ้าออกตอนเช้า และตอนเลิก ต้องไม่สูงกว่า 80 กิโลเมตรต่อชั่วโมง	- บริษัท ทางด่วนและรถไฟฟ้ากรุงเทพ จำกัด (มหาชน) ได้มีการกำหนดความเร็วช่วงรถไฟฟ้าออกตอนเช้า และ ตอนเลิกให้มีความเร็วเกิน 80 กิโลเมตรต่อชั่วโมง (ภาคผนวก 2-7)	-
	2) การซ่อมที่มีเสียงดังต้องดำเนินการภายในอาคาร ซ่อมบำรุง	- ในกรณีที่มีการซ่อมบำรุงที่มีเสียงดัง บริษัท ทางด่วน และรถไฟฟ้ากรุงเทพ จำกัด (มหาชน) ได้กำหนดให้ ดำเนินการภายในอาคารซ่อมบำรุงเท่านั้น (รูปที่ 2-19)	-

ตารางที่ 2-2 (ต่อ) มาตรการป้องกันและแก้ไขผลกระทบสิ่งแวดล้อม โครงการไฟฟ้าสายสีน้ำเงิน ช่วงหัวลำโพง-บางแค (บริเวณศูนย์ซ่อมบำรุง)  
(ระยะดำเนินการ)

องค์ประกอบทางด้านสิ่งแวดล้อม	มาตรการป้องกันและแก้ไขผลกระทบสิ่งแวดล้อม	รายละเอียดการปฏิบัติงาน	ปัญหาอุปสรรคที่ไม่สามารถปฏิบัติตามมาตรการและแนวทางแก้ไข
3. อุทกวิทยาการระบายน้ำและป้องกันน้ำท่วม	1) ตรวจสอบ ดูปื้น และขุดลอกที่ระบายน้ำและบ่อบำบัดที่ระบายน้ำอย่างสม่ำเสมออย่างน้อยปีละ 2 ครั้ง เพื่อให้การระบายน้ำในพื้นที่โครงการเป็นไปอย่างสะดวกและรวดเร็ว รวมทั้งควรทำการตรวจตรา ดูปื้น และซ่อมแซมฝาบ่อบำบัดที่ระบายน้ำให้มีสภาพดีอยู่เสมอ เพื่อความปลอดภัยของผู้พักอาศัยภายในโครงการ	- บริษัท ทางด่วนและรถไฟฟ้ากรุงเทพ จำกัด (มหาชน) มีการตรวจสอบ ดูปื้น และขุดลอกที่ระบายน้ำ และบ่อบำบัดที่ระบายน้ำภายในพื้นที่ศูนย์ซ่อมบำรุงอย่างสม่ำเสมอ เพื่อให้การระบายน้ำในพื้นที่ศูนย์ซ่อมบำรุงเป็นไปอย่างสะดวกและรวดเร็ว รวมทั้งมีการตรวจตราและดูปื้นบ่อบำบัดที่ระบายน้ำให้มีสภาพดีอยู่เสมอ หากพบมีการชำรุดจะรีบดำเนินการซ่อมแซมเพื่อให้พร้อมใช้งานและความปลอดภัยของผู้ปฏิบัติงานในพื้นที่ (รูปที่ 2-20)	-
	2) ตรวจสอบระดับของตะกอนในบ่อบำบัดน้ำภายในพื้นที่โครงการอย่างสม่ำเสมอ ถ้ามีปริมาณมากควรดำเนินการขุดลอกออก	- บริษัท ทางด่วนและรถไฟฟ้ากรุงเทพ จำกัด (มหาชน) จัดให้มีเจ้าหน้าที่ดูแลตรวจสอบระดับของตะกอนในบ่อบำบัดน้ำภายในพื้นที่ศูนย์ซ่อมบำรุงอย่างสม่ำเสมอ หากพบว่าปริมาณของตะกอนมากเกินไปจะดำเนินการขุดลอกออก (ภาคผนวก 2-5 และภาคผนวก 2-6)	-

**ตารางที่ 2-2 (ต่อ) มาตรการป้องกันและแก้ไขผลกระทบสิ่งแวดล้อม โครงการไฟฟ้าสายสีน้ำเงิน ช่วงหัวลำโพง-บางแค (บริเวณศูนย์ซ่อมบำรุง)**  
**(ระยะดำเนินการ)**

องค์ประกอบทางด้านสิ่งแวดล้อม	มาตรการป้องกันและแก้ไขผลกระทบสิ่งแวดล้อม	รายละเอียดการปฏิบัติงาน	ปัญหาอุปสรรคที่สามารถปฏิบัติตามมาตรการและแนวทางแก้ไข
4. คุณภาพน้ำผิวดิน	1) จัดให้มีระบบบำบัดน้ำเสียในศูนย์ซ่อมบำรุงเพื่อลดปริมาณน้ำมันและไขมัน ตลอดจนสารเคมีและองค์ประกอบอื่น ๆ ในน้ำเสียที่ไม่สามารถปล่อยลงทอรวมน้ำเสียชุมชน โดยระบบบำบัดน้ำเสียที่ใช้จะต้องมีประสิทธิภาพในการบำบัดมากกว่าร้อยละ 90 และคุณภาพน้ำที่ผ่านการบำบัดแล้วต้องเป็นไปตามมาตรฐานกรมควบคุมมลพิษ	- การไฟฟ้าขนส่งมวลชนแห่งประเทศไทย (รฟม.) ได้จัดให้มีการออกแบบและก่อสร้างระบบบำบัดน้ำเสียในพื้นที่ศูนย์ซ่อมบำรุง เพื่อลดปริมาณน้ำมันและไขมัน ตลอดจนสารเคมีและองค์ประกอบอื่น ๆ ในน้ำเสียที่ไม่สามารถปล่อยลงทอรวมน้ำเสียชุมชน โดยระบบบำบัดน้ำเสียที่ใช้มีประสิทธิภาพในการบำบัดมากกว่าร้อยละ 90 - บริษัท ทางด่วนและรถไฟฟ้ากรุงเทพ จำกัด (มหาชน) ได้ดำเนินการตรวจวิเคราะห์คุณภาพน้ำเสียที่ผ่านการบำบัดในเดือนมีนาคม และเดือนมิถุนายน พ.ศ. 2566 ซึ่งผลการตรวจวิเคราะห์มีค่าเป็นไปตามมาตรฐานกรมควบคุมมลพิษ รายละเอียดแสดงในบทที่ 3 หัวข้อ 3.10 (รูปที่ 2-21 )	-
	2) ระบบบำบัดน้ำเสียที่ศูนย์ซ่อมบำรุงต้องมีขีดความสามารถในการบำบัดน้ำเสียที่เกิดจากกิจกรรมต่าง ๆ ภายในศูนย์ซ่อมบำรุง	- บริษัท ทางด่วนและรถไฟฟ้ากรุงเทพ จำกัด (มหาชน) ได้จัดให้มีวิศวกรทำหน้าที่ตรวจสอบและควบคุมดูแลระบบบำบัดน้ำเสียที่ศูนย์ซ่อมบำรุงให้มีขีดความสามารถในการบำบัดน้ำเสียที่เกิดจากกิจกรรมต่าง ๆ ภายในศูนย์ซ่อมบำรุงอย่างสม่ำเสมอ (ภาคผนวก 2-5 และภาคผนวก 2-6)	-
	3) ก่อนนำบำบัดน้ำเสีย ทางศูนย์ซ่อมบำรุงควรลดปริมาณน้ำเสียที่เกิดขึ้นโดย	- บริษัท ทางด่วนและรถไฟฟ้ากรุงเทพ จำกัด (มหาชน) จัดให้มีแม่บ้านทำความสะอาดบริเวณพื้นที่ศูนย์	-

**ตารางที่ 2-2 (ต่อ) มาตรการป้องกันและแก้ไขผลกระทบสิ่งแวดล้อม โครงการไฟฟ้าสายสีน้ำเงิน ช่วงหัวลำโพง-บางแค (บริเวณศูนย์ซ่อมบำรุง)**  
**(ระยะดำเนินการ)**

องค์ประกอบทางด้านสิ่งแวดล้อม	มาตรการป้องกันและแก้ไขผลกระทบสิ่งแวดล้อม	รายละเอียดการปฏิบัติงาน	ปัญหาอุปสรรคที่ไม่สามารถปฏิบัติตามมาตรการและแนวทางแก้ไข
4. คุณภาพน้ำผิวดิน (ต่อ)	มีแนวทาง เช่น ไม่ควรใช้สารทำความสะอาดล้างพื้นในปริมาณที่มากเกินไปจนก่อมลพิษ ความจำเป็น วิธีทำความสะอาดพื้น ควรใช้ไม้กวาด ไม้ถูพื้นหรือเครื่องดูดฝุ่น ใช้วัสดุดูดซับน้ำมัน เช่น ทราาย ซึ่เส้อย และเศษผ้า ดูดซับคราบไขมันให้มากที่สุดก่อนล้างทำความสะอาดพื้น	ซ่อมบำรุง และควบคุมการปฏิบัติงานด้านความสะอาดในการลดปริมาณน้ำเสียที่เกิดขึ้นโดยการลดใช้สารทำความสะอาดล้างพื้นในปริมาณที่เหมาะสมความจำเป็นให้ใช้ไม้กวาด ไม้ถูพื้นหรือเครื่องดูดฝุ่นในการทำความสะอาดพื้น เป็นต้น (รูปที่ 2-22)	
	4) ติดตั้งเครื่องเดิมอากาศชนิดผิวน้ำ เพื่อเดิมอากาศในน้ำเสียที่ผ่านการบำบัดก่อนปล่อยลงสู่คลองบัว	- บริษัท ทางด่วนและรถไฟฟ้ากรุงเทพ จำกัด (มหาชน) ได้ดำเนินการติดตั้งเครื่องเดิมอากาศชนิดผิวน้ำใหม่เพื่อแก้ปัญหาน้ำเสียที่ผ่านการบำบัด ก่อนปล่อยลงคลองรางบัวเรียบร้อยแล้ว (รูปที่ 2-23)	-
5. นิเวศวิทยาทางน้ำ	1) ดำเนินการเช่นเดียวกับการจัดการลดผลกระทบการควบคุมมลพิษทางน้ำในกระแสน้ำ	- บริษัท ทางด่วนและรถไฟฟ้ากรุงเทพ จำกัด (มหาชน) ได้ดำเนินการเช่นเดียวกับการลดผลกระทบการควบคุมมลพิษทางน้ำในกระแสน้ำ การ อย่งเคร่งครัด	-
6. การใช้ประโยชน์ที่ดิน	1) ต้องทำการวางแผนดำเนินการกิจกรรมการก่อสร้างอย่างรอบคอบและการติดตามตรวจสอบอย่างใกล้ชิด	- ในอนาคตหากมีการวางแผนดำเนินการกิจกรรมการก่อสร้าง บริษัท ทางด่วนและรถไฟฟ้ากรุงเทพ จำกัด (มหาชน) จะทำการวางแผนดำเนินการอย่างรอบคอบและมีการติดตามตรวจสอบการดำเนินการอย่างใกล้ชิดและดำเนินการภายใต้กรอบกฎหมายและ/หรือข้อกำหนดที่เกี่ยวข้อง	-

ตารางที่ 2-2 (ต่อ) มาตรการป้องกันและแก้ไขผลกระทบสิ่งแวดล้อม โครงการรถไฟฟ้ามหานคร สายสีแดงเข้ม (บริเวณศูนย์ซ่อมบำรุง)  
(ระยะดำเนินการ)

องค์ประกอบทางด้านสิ่งแวดล้อม	มาตรการป้องกันและแก้ไขผลกระทบสิ่งแวดล้อม	รายละเอียดการปฏิบัติงาน	ปัญหาอุปสรรคที่ไม่สามารถปฏิบัติตามมาตรการและแนวทางแก้ไข
6. การใช้ประโยชน์ที่ดิน (ต่อ)	2) ประชาสัมพันธ์ให้ผู้ได้รับรู้ใช้รถใช้ถนนทราบถึงบริเวณที่จะมีการก่อสร้างพร้อมเส้นทางที่ใช้หลักเลี้ยวได้	- ในระหว่างเดือนมกราคม-มิถุนายน พ.ศ. 2566 บริษัททางด่วนและรถไฟฟ้ากรุงเทพ จำกัด (มหาชน) ไม่ได้มีการก่อสร้างในพื้นที่ศูนย์ซ่อมบำรุงแต่อย่างใด	-
	3) ให้ปฏิบัติตามมาตรการลดผลกระทบสิ่งแวดล้อมด้านอื่น ๆ	- บริษัท ทางด่วนและรถไฟฟ้ากรุงเทพ จำกัด (มหาชน) ได้มีการปฏิบัติตามมาตรการลดผลกระทบทางสิ่งแวดล้อมในด้านต่างๆ เช่น การปลูกต้นไม้บริเวณพื้นที่โครงการเพื่อลดมลพิษอากาศ และภูมิทัศน์ของโครงการฯ (รูปที่ 2-24)	-
	1) ติดตั้งแสดงเส้นทางทางรถเข้า-ออกภายในพื้นที่โครงการ พร้อมทั้งสัญญาณการจราจรต่าง ๆ ให้ชัดเจนตามความเหมาะสม	- บริษัท ทางด่วนและรถไฟฟ้ากรุงเทพ จำกัด (มหาชน) ได้ดำเนินการติดตั้งป้ายแสดงเส้นทางเข้า-ออก และป้ายสัญญาณจราจรต่างๆ ภายในพื้นที่ศูนย์ซ่อมบำรุงให้เป็นอย่างชัดเจนตามความเหมาะสมเรียบร้อยแล้ว (รูปที่ 2-25)	-
7. การคมนาคม	2) จัดเจ้าหน้าที่โครงการอำนวยความสะดวกและจัดระเบียบจราจรให้กับรถที่เข้า-ออกโครงการในช่วงชั่วโมงเร่งด่วนเพื่อป้องกันการเกิดอุบัติเหตุ	- บริษัท ทางด่วนและรถไฟฟ้ากรุงเทพ จำกัด (มหาชน) จัดให้มีเจ้าหน้าที่รักษาความปลอดภัยอำนวยความสะดวก และจัดระเบียบจราจรให้กับรถที่เข้า-ออก ศูนย์ซ่อมบำรุงในช่วงชั่วโมงเร่งด่วน เพื่อป้องกันการเกิดอุบัติเหตุ (รูปที่ 2-26)	-

**ตารางที่ 2-2 (ต่อ) มาตรการป้องกันและแก้ไขผลกระทบสิ่งแวดล้อม โครงการไฟฟ้าสายสีน้ำเงิน ช่วงหัวลำโพง-บางแค (บริเวณศูนย์ซ่อมบำรุง)**  
(ระยะดำเนินการ)

องค์ประกอบทาง ด้านสิ่งแวดล้อม	มาตรการป้องกันและแก้ไขผลกระทบ สิ่งแวดล้อม	รายละเอียดการปฏิบัติงาน	ปัญหาอุปสรรค ที่ไม่สามารถปฏิบัติตามมาตรการ และแนวทางแก้ไข
8. การจัดการขยะมูลฝอยและ ของเสียอันตราย	1) สำรวจความเพียงพอของถังรองรับมูล ฝอยภายในพื้นที่โครงการ หากพบว่า ปริมาณมูลฝอยมากขึ้นต้องจัดให้มีถัง รองรับมูลฝอยเพิ่มขึ้นในปริมาณที่ เพียงพอกับปริมาณมูลฝอยที่เพิ่มขึ้นนั้น	- บริษัท ทางด่วนและรถไฟฟ้ากรุงเทพ จำกัด (มหาชน) ได้มีการจัดเตรียมภาชนะรองรับมูลฝอยในพื้นที่ ศูนย์ซ่อมบำรุงอย่างเพียงพอกับปริมาณมูลฝอย ที่เกิดขึ้น (รูปที่ 2-27)	-
	2) ตรวจสอบสภาพถังรองรับมูลฝอยภายใน พื้นที่โครงการอยู่เสมอ หากพบว่าแตก ชำรุดหรือรั่วซึมจะต้องปรับปรุง ซ่อมแซม	- บริษัท ทางด่วนและรถไฟฟ้ากรุงเทพ จำกัด (มหาชน) มีการตรวจสอบสภาพถังรองรับมูลฝอยภายในบริเวณ ต่าง ๆ ของพื้นที่ศูนย์ซ่อมบำรุงอย่างสม่ำเสมอ ในกรณี ที่ตรวจสอบพบการแตก ชำรุด หรือรั่วซึมจะดำเนินการ เปลี่ยนหรือซ่อมแซมให้อยู่ในสภาพที่สามารถใช้งานได้ ได้เช่นเดิม	-
	3) ดูแลรักษาความสะอาดของห้องพัก มูลฝอยรวมของโครงการอย่างสม่ำเสมอ	- บริษัท ทางด่วนและรถไฟฟ้ากรุงเทพ จำกัด (มหาชน) จัดให้มีห้องพักมูลฝอยรวมของโครงการ และมีการดูแล รักษาความสะอาดห้องพักมูลฝอยรวมของโครงการ อย่างสม่ำเสมอ (รูปที่ 2-12)	-
	4) ติดต่อประสานงานให้รถเก็บขนมูลฝอย ของเขตภาษีเจริญมาเก็บขนมูลฝอย จากโครงการไปกำจัดอย่างสม่ำเสมอ	- บริษัท ทางด่วนและรถไฟฟ้ากรุงเทพ จำกัด (มหาชน) ได้มีการติดต่อประสานงานกับสำนักงานเขตจอมทอง ให้เข้ามาเก็บขนมูลฝอยจากโครงการฯ ไปกำจัดอย่าง สม่ำเสมอ (รูปที่ 2-28)	-

**ตารางที่ 2-2 (ต่อ) มาตรการป้องกันและแก้ไขผลกระทบสิ่งแวดล้อม โครงการไฟฟ้าสายสีน้ำเงิน ช่วงหัวลำโพง-บางแค (บริเวณศูนย์ซ่อมบำรุง)**  
(ระยะดำเนินการ)

องค์ประกอบทางด้านสิ่งแวดล้อม	มาตรการป้องกันและแก้ไขผลกระทบสิ่งแวดล้อม	รายละเอียดการปฏิบัติงาน	ปัญหาอุปสรรคที่ไม่สามารถปฏิบัติตามมาตรการและแนวทางแก้ไข
8. การจัดทนายะมูลฝอยและของเสียอันตราย (ต่อ)	5) ให้ผู้รับเหมาก่อสร้างทำการแยกขยะประเภทของเสียอันตราย ที่เกิดจากการซ่อมบำรุงและทำงานของเครื่องจักรและอุปกรณ์ต่าง ๆ นำไปจัดเก็บแยกต่างหากจากขยะทั่วไป เพื่อรอการเก็บขนไปกำจัดต่อไป	- บริษัท ทางด่วนและรถไฟฟ้ากรุงเทพ จำกัด (มหาชน) จัดให้มีโรงแยกขยะประเภทของเสียอันตรายที่เกิดจากการซ่อมบำรุงและทำงานของเครื่องจักรและอุปกรณ์ต่าง ๆ ของผู้รับเหมามาแยกจากขยะทั่วไป เพื่อรอการเก็บขนไปกำจัดต่อไป (รูปที่ 2-29)	-
	6) ประชาสัมพันธ์และรณรงค์ให้ผู้ที่พักอาศัยภายในโครงการดำเนินการรวบรวมมูลฝอยของห้องตนเองให้ถูกสุขลักษณะ เช่น ดำเนินการแยกประเภทมูลฝอย โดยแยกเป็นขยะเปียก และขยะแห้ง ก่อนทิ้งลงถังรองรับมูลฝอย ส่วนมูลฝอยจำพวกแก้ว ขวดพลาสติก และกระดาษควรแยกออกมาส่งขายให้คนรับซื้อของเก่าต่อไป เพื่อลดปริมาณมูลฝอย นอกจากนี้ขยะอันตรายจำพวกแบตเตอรี่และถ่านไฟฉายควรแยกออกมาและทิ้งในถังขยะที่จัดไว้สำหรับขยะประเภทนี้โดยเฉพาะ	- บริษัท ทางด่วนและรถไฟฟ้ากรุงเทพ จำกัด (มหาชน) มีการประชาสัมพันธ์และรณรงค์ให้พนักงานและเจ้าหน้าที่ภายในศูนย์ซ่อมบำรุงดำเนินการรวบรวมและคัดแยกประเภทมูลฝอยให้ถูกสุขลักษณะก่อนทิ้งลงถังรองรับมูลฝอย เพื่อลดปริมาณมูลฝอยที่ต้องนำไปกำจัด โดยมูลฝอยประเภทรีไซเคิลจะดำเนินการรวบรวมนำไปบริจาคแก่อนุวยงานต่างๆ ผ่านโครงการส่งเสริมด้านสิ่งแวดล้อมของบริษัทฯ สำหรับมูลฝอยอันตรายได้มีการจัดพื้นที่ทิ้งและจัดเก็บเฉพาะ และประสานบริษัทเอกชนที่ได้รับอนุญาตจากกรมโรงงานอุตสาหกรรมเข้ามารับไปกำจัดต่อไป (รูปที่ 2-27 ถึงรูปที่ 2-29)	-



**ตารางที่ 2-2 (ต่อ) มาตรการป้องกันและแก้ไขผลกระทบสิ่งแวดล้อม โครงการรถไฟฟ้ามหานคร สายสีแดงเข้ม (บริเวณศูนย์ซ่อมบำรุง)**  
(ระยะดำเนินการ)

องค์ประกอบทางด้านสิ่งแวดล้อม	มาตรการป้องกันและแก้ไขผลกระทบสิ่งแวดล้อม	รายละเอียดการปฏิบัติงาน	ปัญหาอุปสรรคที่ไม่สามารถปฏิบัติตามมาตรการและแนวทางแก้ไข
9. เศรษฐกิจ-สังคม	1) จัดให้มีระบบความปลอดภัยที่มีประสิทธิภาพบริเวณศูนย์ซ่อมบำรุง	- บริษัท ทางด่วนและรถไฟฟ้ากรุงเทพ จำกัด (มหาชน) ได้จัดให้มีระบบรักษาความปลอดภัยที่มีประสิทธิภาพ เช่น กล้องวงจรปิด สัญญาณเตือนภัย ระบบไฟฟ้าแสงสว่าง เป็นต้น และจัดให้มีเจ้าหน้าที่รักษาความปลอดภัยคอยตรวจสอบ และดูแลรักษาความปลอดภัยในพื้นที่ศูนย์ซ่อมบำรุง (รูปที่ 2-26)	-
10. การป้องกันอัคคีภัย	1) ต้องปฏิบัติตามหน้าที่ตามแผนป้องกันและระงับอัคคีภัยที่วางไว้อย่างเคร่งครัด	- บริษัท ทางด่วนและรถไฟฟ้ากรุงเทพ จำกัด (มหาชน) มีการจัดทำแผนป้องกันอัคคีภัย และกำชับให้พนักงานปฏิบัติตามอย่างเคร่งครัด (ภาคผนวก 2-8)	-
	2) ดำเนินการอบรมซ้อมการหนีไฟให้กับเจ้าหน้าที่โครงการเพื่อให้มีความรู้และได้ฝึกปฏิบัติอย่างน้อยปีละ 1 ครั้ง	- บริษัท ทางด่วนและรถไฟฟ้ากรุงเทพ จำกัด (มหาชน) จัดให้มีการอบรมซ้อมการหนีไฟให้กับเจ้าหน้าที่โครงการเพื่อให้มีความรู้และได้ฝึกปฏิบัติอย่างน้อยปีละ 1 ครั้ง โดยในปี 2566 ได้ดำเนินการฝึกซ้อม เมื่อวันที่ 30 กันยายน 2565 (รูปที่ 2-31 และ ภาคผนวก 2-9)	-
	3) ประสานงานกับสถานีดับเพลิงที่ตั้งอยู่ใกล้เคียงพื้นที่โครงการ และจัดเตรียมแบบแผนผังโครงการและรายละเอียดแบบของโครงการเพื่อประโยชน์ในการเข้าปฏิบัติงานหากมีเหตุเพลิงไหม้	- บริษัท ทางด่วนและรถไฟฟ้ากรุงเทพ จำกัด (มหาชน) ได้มีการประสานงานกับสถานีดับเพลิงที่ตั้งอยู่ใกล้เคียงพื้นที่ศูนย์ซ่อมบำรุง และมีการจัดเตรียมแบบพื้นที่และรายละเอียดแบบของศูนย์ซ่อมบำรุง เพื่อประโยชน์ในการเข้าปฏิบัติงาน หากมีเหตุเพลิงไหม้ (ภาคผนวก 2-9 และภาคผนวก 2-10)	-

**ตารางที่ 2-2 (ต่อ) มาตรการป้องกันและแก้ไขผลกระทบสิ่งแวดล้อม โครงการไฟฟ้าสายสีน้ำเงิน ช่วงหัวลำโพง-บางแค (บริเวณศูนย์ซ่อมบำรุง)**  
**(ระยะดำเนินการ)**

องค์ประกอบทางด้านสิ่งแวดล้อม	มาตรการป้องกันและแก้ไขผลกระทบสิ่งแวดล้อม	รายละเอียดการปฏิบัติงาน	ปัญหาอุปสรรคที่ไม่สามารถปฏิบัติตามมาตรการและแนวทางแก้ไข
10. การป้องกันอัคคีภัย (ต่อ)	4) ตรวจสอบความพร้อมและประสิทธิภาพของอุปกรณ์/เครื่องมือของระบบไฟฟ้า และป้องกันอัคคีภัย เป็นประจำและพร้อมใช้งานตลอดเวลา เช่น ฝาเปิด-ปิดหัวจ่ายน้ำดับเพลิง ดูแลให้พร้อมใช้งานไม่เกิดสนิม หากพบว่าชำรุดเสียหายให้รีบดำเนินการปรับปรุงซ่อมแซม	- บริษัท ทางด่วนและรถไฟฟ้ากรุงเทพ จำกัด (มหาชน) จัดให้มีการตรวจสอบความพร้อมและประสิทธิภาพของอุปกรณ์เครื่องมือของระบบไฟฟ้าและป้องกันอัคคีภัยเป็นประจำและให้พร้อมใช้งานตลอดเวลา โดยมีการตรวจสอบ เช่น ฝาเปิด-ปิดหัวจ่ายน้ำดับเพลิง ดูแลให้พร้อมใช้งานไม่เกิดสนิม หากพบว่าชำรุด มีการแก้ไขทันที เป็นต้น (รูปที่ 2-32 และภาคผนวก 2-11)	-
	11. สาธารณสุข อาชีวอนามัย และความปลอดภัย	1) กาดชินพืงนังงานรักษาความสะอาดภายในพื้นที่โครงการให้ปฏิบัติตามหน้าที่การรักษาความปลอดภัยอย่างเคร่งครัด หากพบเหตุผิดปกติใด ๆ ไม่ว่าจะเป็นการจราจรหรือเกิดอัคคีภัย เป็นต้น ให้รีบดำเนินการช่วยเหลือในขั้นต้นหรือติดต่อขอความช่วยเหลือจากหน่วยงานที่เกี่ยวข้องทันที 2) ทางโครงการต้องควบคุมสภาพแวดล้อมภายในพื้นที่โครงการ เช่น การจัดเก็บมูลฝอยให้ถูกสุขลักษณะอยู่เสมอเพื่อลดแหล่งเพาะพันธุ์แมลง สัตว์นำโรค ตลอดจนจัดระบบการตรวจภายใน	- - บริษัท ทางด่วนและรถไฟฟ้ากรุงเทพ จำกัด (มหาชน) มีการเฝ้าระวังและกวดขันให้พนักงานรักษาความปลอดภัยภายในพื้นที่ศูนย์ซ่อมบำรุง ปฏิบัติหน้าที่การรักษาความปลอดภัยอย่างเคร่งครัด และหากพบเหตุผิดปกติใด ๆ เช่น การจราจรหรือการเกิดอัคคีภัย ให้ดำเนินการช่วยเหลือในขั้นต้น หรือติดต่อขอความช่วยเหลือจากหน่วยงานที่เกี่ยวข้องทันที - บริษัท ทางด่วนและรถไฟฟ้ากรุงเทพ จำกัด (มหาชน) จัดให้มีพื้นที่รองรับมูลฝอยที่ถูกสุขลักษณะเพื่อลดแหล่งเพาะพันธุ์แมลงและสัตว์นำโรค และจัดให้มีเจ้าหน้าที่รักษาความปลอดภัย ทำหน้าที่จัดระบบการจราจร และดูแลความปลอดภัยภายในพื้นที่

**ตารางที่ 2-2 (ต่อ) มาตรการป้องกันและแก้ไขผลกระทบสิ่งแวดล้อม โครงการไฟฟ้าสายสีน้ำเงิน ช่วงหัวลำโพง-บางแค (บริเวณศูนย์ซ่อมบำรุง)**  
**(ระยะดำเนินการ)**

องค์ประกอบทางด้านสิ่งแวดล้อม	มาตรการป้องกันและแก้ไขผลกระทบสิ่งแวดล้อม	รายละเอียดการปฏิบัติงาน	ปัญหาอุปสรรคที่ไม่สามารถปฏิบัติตามมาตรการและแนวทางแก้ไข
11. สาธารณสุข อาชีวอนามัย และความปลอดภัย (ต่อ)	โครงการให้มีความสะดวกปลอดภัยเพื่อป้องกันการเกิดอุบัติเหตุ	ศูนย์ซ่อมบำรุงเพื่อลดการเกิดอุบัติเหตุ (รูปที่ 2-25 ถึงรูปที่ 2-29)	
	3) การทำการตรวจสอบประสิทธิภาพของระบบสุขภาพภายในโครงการอย่างสม่ำเสมอ	- บริษัท ทางด่วนและรถไฟฟ้ากรุงเทพ จำกัด (มหาชน) ดำเนินการตรวจสอบประสิทธิภาพของระบบสุขภาพภายในโครงการอย่างสม่ำเสมอ เช่น ระบบบำบัดน้ำเสีย เป็นต้น (ภาคผนวก 2-5 และ ภาคผนวก 2-6)	-
12. การประชาสัมพันธ์โครงการและจัดตั้งศูนย์รับเรื่องราวร้องทุกข์	1) ประชาสัมพันธ์ให้ประชาชนที่อยู่รอบศูนย์ซ่อมบำรุงอย่างต่อเนื่อง	- การรถไฟฟ้าขนส่งมวลชนแห่งประเทศไทย (รฟม.) และบริษัท ทางด่วนและรถไฟฟ้ากรุงเทพ จำกัด (มหาชน) ได้ดำเนินการประชาสัมพันธ์โครงการฯ ผ่านสื่อต่างๆ เช่น วิทยุ โทรทัศน์ หนังสือพิมพ์ เว็บไซต์ โซเชียลมีเดีย ควบคู่กับการประชาสัมพันธ์โดยใช้เอกสาร และป้ายประกาศติดตั้งไว้ในที่ที่สามารถมองเห็นได้อย่างชัดเจน ให้ประชาชนที่อยู่รอบศูนย์ซ่อมบำรุงทราบอย่างต่อเนื่อง (รูปที่ 2-33)	-
	2) สังเกตความคิดเห็นประชาชนรอบพื้นที่ศูนย์ซ่อมบำรุง 2 ครั้ง ต่อปี ในระยะ 2 ปีแรกของการเปิดดำเนินการโดยมีค่าใช้จ่าย/งบประมาณรวมอยู่ในการสำรวจเศรษฐกิจ-สังคม ตามที่กำหนดไว้ในมาตรการติดตาม	- บริษัท ทางด่วนและรถไฟฟ้ากรุงเทพ จำกัด (มหาชน) ได้ว่าจ้างหน่วยงานที่ 3 (Third Party) ดำเนินการสำรวจความคิดเห็นประชาชนรอบพื้นที่ศูนย์ซ่อมบำรุงตั้งแต่เปิดให้บริการในปี พ.ศ. 2562 จนถึงปี พ.ศ. 2564 ซึ่งดำเนินการสำรวจความคิดเห็น 2 ครั้งต่อปีใน ระยะ 2 ปีแรก ของการเปิดดำเนินการเรียบร้อยแล้ว	-

ตารางที่ 2-2 (ต่อ) มาตรการป้องกันและแก้ไขผลกระทบสิ่งแวดล้อม โครงการรถไฟฟ้าสายสีน้ำเงิน ช่วงหัวลำโพง-บางแค (บริเวณศูนย์ซ่อมบำรุง)  
(ระยะดำเนินการ)

องค์ประกอบทาง ด้านสิ่งแวดล้อม	มาตรการป้องกันและแก้ไขผลกระทบ สิ่งแวดล้อม	รายละเอียดการปฏิบัติงาน	ปัญหา อุปสรรค ที่ไม่สามารถปฏิบัติตามมาตรการ และแนวทางแก้ไข
12. การประชาสัมพันธ์โครงการและ จัดตั้งศูนย์รับเรื่องราวร้องทุกข์ (ต่อ)	ตรวจสอบผลกระทบสิ่งแวดล้อมของ การเปลี่ยนแปลงรายละเอียดโครงการ รถไฟฟ้าสายสีน้ำเงิน ช่วงหัวลำโพง- บางแค (การเพิ่มสถานีเพชรเกษม 48 และศูนย์ซ่อมบำรุง)		



รูปที่ 2-1 การประสานงานกับเจ้าหน้าที่ตำรวจใน  
ท้องที่ให้มีการจัดการจราจรบริเวณใต้สถานีรถไฟฟ้า



รูปที่ 2-2 เครื่องหมายและสัญลักษณ์จราจร  
บริเวณใต้สถานีรถไฟฟ้า

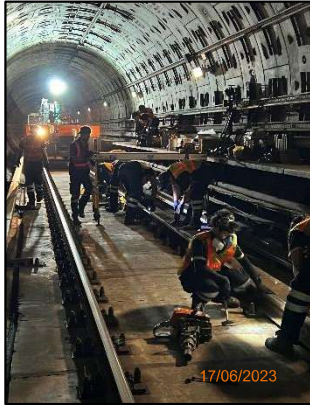


รูปที่ 2-3 การปลูกต้นไม้บริเวณสถานีรถไฟฟ้า เพื่อลดการแพร่กระจายของมลพิษ



รูปที่ 2-4 การบำรุงรักษาระบบรถไฟฟ้าให้อยู่ในสภาพที่ใช้งานได้





รูปที่ 2-5 การตรวจสอบและซ่อมบำรุงรางรถไฟฟ้าอย่างสม่ำเสมอ



รูปที่ 2-6 ระบบระบายน้ำบริเวณพื้นที่สถานีรถไฟฟ้า



รูปที่ 2-7 เจ้าหน้าที่ดูแลทำความสะอาดพื้นที่  
โดยรอบสถานีรถไฟฟ้า



รูปที่ 2-8 ห้องสุขาที่ถูกสุขลักษณะบริเวณสถานีรถไฟฟ้า



รูปที่ 2-9 ระบบบำบัดน้ำเสียประจำสถานีรถไฟฟ้า



รูปที่ 2-10 จัดให้มีการตรวจสอบและดูแลประสิทธิภาพการทำงานของระบบบำบัดน้ำเสียประจำ  
สถานีรถไฟฟ้าอย่างสม่ำเสมอ



รูปที่ 2-11 ทางข้ามแนวรถไฟฟ้ายกระดับ (Sky Walk)





รูปที่ 2-12 ภาพขณะรองรับขยะมูลฝอยบริเวณสถานีรถไฟฟ้าและห้องพักรับพนักงานประจำสถานี

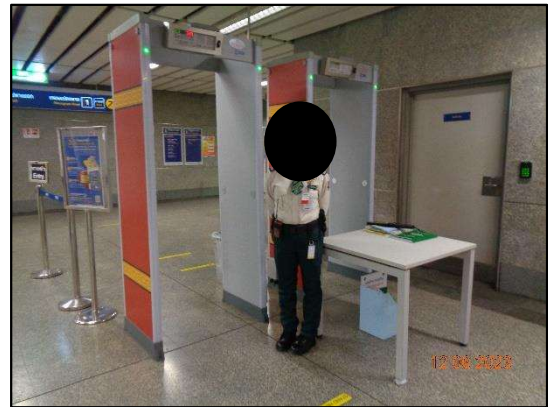


รูปที่ 2-13 จุดพักมูลฝอยเพื่อรอการเก็บขนไปกำจัด



รูปที่ 2-14 การใช้เทคนิคทางด้านภูมิทัศน์และการปลูกต้นไม้บริเวณจุดที่รถไฟฟ้าเปลี่ยนระดับ





รูปที่ 2-15 ระบบรักษาความปลอดภัยบริเวณพื้นที่สถานีรถไฟ



รูปที่ 2-16 สถาปัตยกรรมของสถานีรถไฟ





รูปที่ 2-17 ป้ายจำกัดความเร็วรถยนต์ไม่เกิน 30 กิโลเมตรต่อชั่วโมง ภายในพื้นที่ศูนย์ซ่อมบำรุง



รูปที่ 2-18 ป้ายห้ามติดเครื่องยนต์จอดภายในพื้นที่ศูนย์ซ่อมบำรุง



รูปที่ 2-19 อาคารศูนย์ซ่อมบำรุง



รูปที่ 2-20 การตรวจสอบ ดุแล และขุดลอกที่ระบายน้ำและบ่อกักที่ระบายน้ำอย่างสม่ำเสมอภายในพื้นที่ศูนย์ซ่อมบำรุง





รูปที่ 2-21 ระบบบำบัดน้ำเสียภายในศูนย์ซ่อมบำรุง



รูปที่ 2-22 พนักงานทำความสะอาดประจำพื้นที่  
ศูนย์ซ่อมบำรุง



รูปที่ 2-23 การติดตั้งเครื่องเติมอากาศ  
บริเวณบ่อพักน้ำเสียที่ผ่านการบำบัด  
ภายในพื้นที่ศูนย์ซ่อมบำรุง



รูปที่ 2-24 พื้นที่สีเขียวบริเวณศูนย์ซ่อมบำรุง





รูปที่ 2-24 (ต่อ) พื้นที่สีเขียวบริเวณศูนย์ซ่อมบำรุง



รูปที่ 2-25 บ้ายแสดงเส้นทางรถเข้า-ออกและป้ายสัญญาณจราจรภายในพื้นที่ศูนย์ซ่อมบำรุง





รูปที่ 2-26 เจ้าหน้าที่ และระบบรักษาความปลอดภัยบริเวณศูนย์ซ่อมบำรุง



รูปที่ 2-27 ภาชนะรองรับขยะมูลฝอยภายในพื้นที่ศูนย์ซ่อมบำรุง



รูปที่ 2-28 การเก็บขนมูลฝอยของเขตจอมทองไปกำจัดอย่างสม่ำเสมอ



รูปที่ 2-29 โรงแยกขยะประเภทของเสียอันตรายภายในศูนย์ซ่อมบำรุง



รูปที่ 2-30 การประชาสัมพันธ์การแยกขยะ

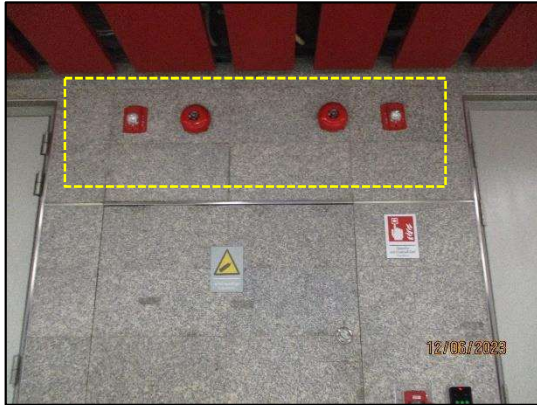




รูปที่ 2-31 การซ้อมแผนอพยพและระงับอัคคีภัยประจำปี 2565



รูปที่ 2-32 อุปกรณ์/เครื่องมือของระบบไฟฟ้าและป้องกันอัคคีภัย



รูปที่ 2-32 (ต่อ) อุปกรณ์/เครื่องมือของระบบไฟฟ้าและป้องกันอัคคีภัย





รูปที่ 2-33 การประชาสัมพันธ์ข่าวสารของโครงการ และการรับเรื่องราวร้องทุกข์

**MRT ขยายเวลาจำหน่าย**  
**ไปรษณีย์สุดคุ้ม 30 วัน**  
**MRT เกี่ยวโดยสาร**  
**บัตรโดยสารทุกชนิด**  
**ถึง 31 กรกฎาคม 2567**  
**Until 31 July 2024**

**PL Adult Pass**  
สำหรับผู้โดยสารผู้ใหญ่ (อายุ 18 ปีขึ้นไป) สามารถขึ้นรถไฟฟ้า MRT ได้โดยไม่ต้องซื้อตั๋วโดยสาร

ประเภทบัตร	ราคา	จำนวนบัตร	จำนวนเงิน
PL Adult Pass	100 บาท	100,000	10,000,000 บาท

**BL Adult Pass**  
สำหรับผู้โดยสารผู้ใหญ่ (อายุ 18 ปีขึ้นไป) สามารถขึ้นรถไฟฟ้า MRT ได้โดยไม่ต้องซื้อตั๋วโดยสาร

ประเภทบัตร	ราคา	จำนวนบัตร	จำนวนเงิน
BL Adult Pass	100 บาท	100,000	10,000,000 บาท

**ML Adult Pass**  
สำหรับผู้โดยสารผู้ใหญ่ (อายุ 18 ปีขึ้นไป) สามารถขึ้นรถไฟฟ้า MRT ได้โดยไม่ต้องซื้อตั๋วโดยสาร

ประเภทบัตร	ราคา	จำนวนบัตร	จำนวนเงิน
ML Adult Pass	100 บาท	100,000	10,000,000 บาท

**BEM Bangkok Expressway and Metro**  
275 หมู่ 10 ถนนสุขุมวิท แขวงคลองเตย เขตคลองเตย กรุงเทพมหานคร 10110

โทรสาร 02-254-1330

เว็บไซต์ [www.bem.co.th](http://www.bem.co.th)

Facebook: BEM Bangkok Expressway and Metro

Twitter: BEMTHAILAND

LINE: BEMTHAILAND

Instagram: BEMTHAILAND

YouTube: BEMTHAILAND

3 ขั้นตอนง่ายๆ ในการใช้งานบัตรโดยสาร MRT

1. ซื้อบัตรโดยสาร

2. โหลดแอปพลิเคชัน BEM

3. ใช้บัตรโดยสารขึ้นรถไฟฟ้า MRT

**BEM มอบสิทธิพิเศษ**  
สำหรับผู้ถือบัตร Easy Pass และบัตรโดยสาร MRT

**Health Care 2023**  
เกษียณสุขสันต์

ส่วนเสริมบรรเทาความเครียด

ด้านการบริการ และ ด้านความปลอดภัย

**ฟรี!!** คุณรับสิทธิ

ตรวจสุขภาพ และ ตรวจวัดความดันโลหิต

พร้อม Health Care 2023

สำหรับผู้ถือบัตร Easy Pass และบัตรโดยสาร MRT

วันที่ 20 มิ.ย. - 30 มิ.ย. 66

ณ สถานี MRT สถานีหมอชิต

เวลา 09.00 - 16.00 น.

สอบถามข้อมูลเพิ่มเติม โทร 02-254-1330

QR Code

21 มิ.ย. 2566

BEM เสนอสิทธิพิเศษตรวจสุขภาพฟรี!!

รูปที่ 2-33 (ต่อ) การประชาสัมพันธ์ข่าวสารของโครงการ และการรับเรื่องราวร้องทุกข์